

MONEY NEWS

MAGAZÍN UŽIVATELŮ MONEY S3

*02
LISTOPAD 2007

NOVÁ VERZE
MONEY S3
10.090

CO NOVÉHO V MONEY S3 10.090

Prodejní košík / datové uzávěrky / dodávky a řada dalších novinek

více na str. 2-4

REFORMA VEŘEJNÝCH FINANČÍ

Co přinese rok 2008 / komentovaný výklad nové daně z příjmu

více na str. 5-7

SEZNAMTE SE: PRODEJNA S5

Nová PC pokladna / bezpečné a pohodlné řešení pro všechny prodejny

více na str. 8

PODZIMNÍ NOVINKY A DALŠÍ VÝVOJ MONEY S3

Letošní podzim přináší v nabídce CÍGLER SOFTWARE snad nejvíce novinek za celou dobu její historie. Začneme s nosným produktem – ekonomickým systémem Money S3, který nadále zůstává těžištěm činnosti naší společnosti a jeho rozvoj je naplánován na několik let dopředu. Systém je v nejnovější verzi doplněn o celou řadu novinek souvisejících nejen s rozsáhlými změnami legislativy – velmi očekávané jsou třeba datové uzávěrky či denominace ve slovenské verzi a příprava na zavedení eura.

Podzimní verzi Money S3 doplňuje nový rozsáhlý modul Výroba pro výrobní společnosti, zatímco pokladní modul Money S3 Kasa se dočkal svého následníka ve formě produktu Prodejna S5. Současně na český trh razantně vstoupil produkt pro středně velké společnosti Money S5, který bude nabízen souběžně se stávajícím Money S3.

Zákon o registračních pokladnách máme asi na pár let za sebou, nicméně to ještě neznamená, že na registrační pokladny zapomeneme. Současným obecným trendem je postupně nahrazování jednoúčelových registračních pokladen PC řešeními s dotykovým displejem. Cenově toto řešení vychází prakticky stejně a možnosti jsou mnohem větší – lze pracovat s výrobními čísly, snadno řešit slevové akce, ale i třeba automatizovat sběr statistických dat o zákaznících. Právě do tohoto segmentu míří nový produkt Prodejna S5. Program je zcela nezávislý na ekonomickém systému

a je připraven na výměnu dat jak s Money S3, tak i novým Money S5. Na trhu bude postupně nahrazovat starší program Money S3 Kasa a je vhodný jak pro drobné prodejny, tak díky datům v SQL databázi i pro prodejní řetězce.

Na českém trhu donedávna chyběl produkt pro vedení výroby pro menší společnosti. Takový, který by byl dostatečně variabilní a přítom i cenově dostupný. Právě do tohoto segmentu trhu dnes míří Výroba S3 – specializovaný modul pro Money S3 určený pro výrobní firmy. Modul řeší základní aspekty TPV, tedy přípravu výroby, výrobní sklady, technologické postupy, účtování o nedokončené výrobě, cenové a časové kalkulace.

Od roku 1990 nebyla CÍGLER SOFTWARE poprvé na Invexu. Důvodů bylo několik, tím hlavním bylo celorepublikové roadshow nového informačního systému Money S5. Přestože první instalace Money S5 byly implementovány již na podzim 2006, byl vývoj tohoto podnikového informačního systému pro střední společnosti držen „pod pokličkou“ až do léta tohoto roku. Systém díky své technologické vyspělosti zvítězil v Microsoft Industry Awards a je držitelem IT produkt roku. CÍGLER SOFTWARE opět dokázala, že patří mezi společnosti udávající trend vývoje, a možná i tento fakt bude jedním z důvodů, proč Martin Cígler, předseda představenstva CÍGLER SOFTWARE, získal na zahajovacím večeru výstavy Invex titul Osobnost roku české informatiky a komunikací.

DAŇOVÝ A ÚČETNÍ SERVIS SLOUŽÍ UŽIVATELŮM MONEY S3

Již více než pět měsíců je v provozu on-line služba „Daňový a účetní servis“, která v řadě přehledných článků nabízí garantovaný odborný pohled na aktuální daňové a účetní novinky. Autory jsou profesionální daňoví poradci. Službu najdete na adrese www.money.cz/infoservis.

MARTIN CÍGLER OSOBNOSTÍ ROKU ČESKÉ INFORMATIKY

V závěru slavnostního galavečera veletrhů INVEX-DIGITEX proběhlo vyhlášení Osobnosti roku české informatiky a telekomunikací 2007. Sedmičlennou akademií významných osobností českého ICT rozšířil Martin Cígler, předseda představenstva a generální ředitel společnosti CÍGLER SOFTWARE, a.s.

DALŠÍ OCENĚNÍ PRO INFORMAČNÍ SYSTÉM MONEY S5

Po vítězství v soutěži Microsoft Industry Awards 2007 (kategorie „Microsoft .NET Technology Award“) získal informační systém Money S5 další významné ocenění „IT produkt 2007“ v soutěži pořádané časopisem COMPUTERWORLD.



ZMĚNY A NOVINKY MONEY S3

Seznam novinek a změn mezi verzemi 10.082 a 10.090

ÚČETNICTVÍ

- Přibyla kontrola existence dokladů vytvořených funkcí *Reverse charge* (kontrola se provádí na shodný *Párovací symbol* a *IC*).
- V menu *Agenda / Datová uzávěrka* byla vytvořena nová funkce na uzavření roků datovou uzávěrkou. Cílem závěrky je uzavřít (zamknout) vybrané účetní roky a provést fyzické smazání dat v těchto rocích podle předem stanovených pravidel. Datová uzávěrka je vždy vázaná na účetní roky a na existující skladovou uzávěrku, proto musí k poslednímu dni hospodářského roku datové uzávěrky existovat i skladová uzávěrka. Použitý rok datové uzávěrky vymezuje období (roky) určené k uzavření.
- Do tiskové sestavy *Účetnictví / Tiskové sestavy / Stav závazků a pohledávek ke dni* nevstupovaly nové zálohové/proforma faktury, vytvořené od verze 10.080.
- V seznamu nevyřádaných zálohových dokladů je tlačítko *Přeplatky*. Pokud uživatel tlačítko aktivoval, seznam si jej zapamatoval a při následném vyvolání tohoto seznamu bylo tlačítko aktivní. Nyní je při

vyvolání seznamu tlačítko implicitně vždy neaktivní (vypnuté).

- Do vyúčtovací faktury se nepřebírala adresa ze zálohové faktury v případě, kdy byla zálohová faktura vystavená s položkami.
- Do příkazu k úhradě se chybně nepřenašel SWIFT banky zahraničního dodavatele

z faktury přijaté, pokud byl vyplněn *Kód státu* peněžního ústavu.

- Při tisku upomínek v PDF – tlačítko *Mail (PDF)* na kartě *Nastavení tisku* – se nedoplnila e-mailová adresa.
- Načítání bankovních výpisů v cizí měně nyní dosazuje kurzy cizí měny podle toho,



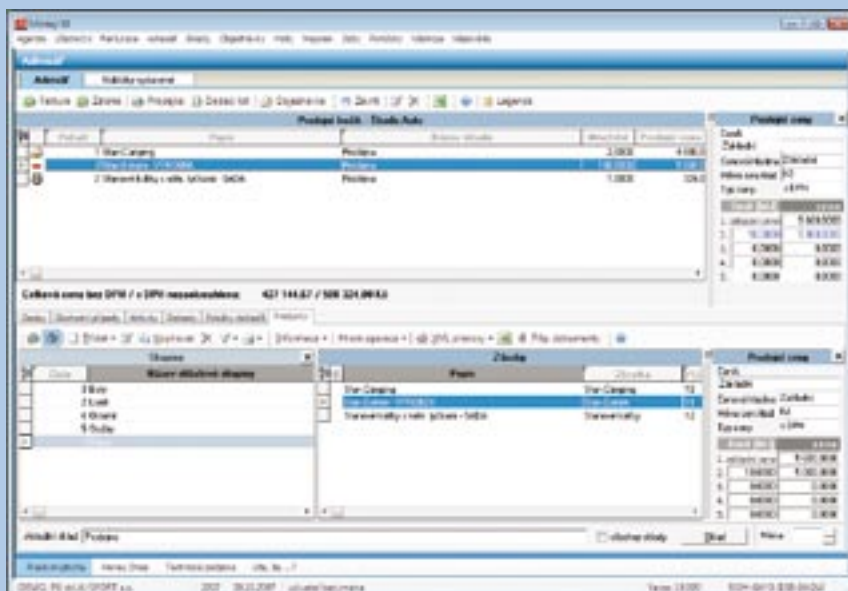
Cílem datové uzávěrky je uzavřít (uzamknout) vybrané účetní roky a provést fyzický výmaz záznamů v těchto rocích podle předem stanovených pravidel. Datová uzávěrka slouží ke zmenšení objemu datových složek aktuální agendy, což především urychlí vytváření zálohy dat. Datovou uzávěrku najdete v menu *Agenda / Datová uzávěrka*. **Upozornění: jedná se o nevratnou operaci.**

je-li nastaven denní nebo pevný kurz. V případě použití denních kurzů se jako klíč pro výběr kurzu používá v podvojném účetnictví datum *Účetního případu* a v daňové evidenci datum *Vystavení*.

- Verifikační kontrola na shodu data *Účetního případu* dokladu (zda spadá do správného účetního roku) byla opravena. Nyní již nedochází k falešným varováním v případech, kdy má doklad datum účetního případu 1. 1. nebo 31. 12.

FAKTURACE

- U vyúčtovacích a zálohových faktur byla rozšířena karta seznamu úhrad, kterou naleznete v seznamech faktur pod tlačítkem *Úhrady*. U zálohových faktur přibyla záložka s názvem *Vyúčtováno* a u vyúčtovacích faktur s názvem *Odpočet záloh*. U vyúčtovacích faktur zde naleznete zálohové doklady (faktura, pokladna, banka a interní doklad), které do vyúčtovací faktury vstoupily jako odpočty záloh (s vazbou). U zálohových faktur, pokladních, bankovních a interních dokladů se v *Seznamu uhrazujících dokladů* zobrazí doklady, do kterých vstoupil doklad jako odpočet zálohy.
- V seznamech položek přijatých a vystavených faktur a v seznamu skladových pohybů **přibily záložky jednotlivých účetních roků**.
- V typu přijaté faktury je možné si definovat formuláře.
- Po převzetí cizoměnného dodacího listu do faktury v situaci, kdy byl na dodacím listu jiný kurz než na faktuře, se kurzový rozdíl mezi oběma doklady zapsal do nulové sazby DPH. Nyní se přepočítá částka z dodacího listu správně podle kurzu faktury.
- Po opravě skladové příjemky s vazbou na cizoměnnou fakturu, která byla vytvořena do verze 10.076 včetně, a po následném novém uložení této faktury docházelo od verze 10.080 k tomu, že se na skladové příjemce vyměnily ceny v domácí a cizí měně. Ve verzi 10.090 je tato chyba již ošetřena a případně již existující chybně uložené cizoměnné příjemky lze jednoduše opravit tak, že na vazební faktuře znovu uložíme všechny položky a následně uložíme i samotnou fakturu.



Prodejní košík představuje obrácený způsob tvorby dokladů. Při klasickém pořizování dokladů musí uživatel nejprve znát druh dokladu, který chce vystavit (faktura, objednávka atd.), následně do zvoleného dokladu vybírá zásoby a doklad směřuje na příslušnou adresu. U prodejního košíku je tomu zcela naopak. Uživatel nejprve vybere požadovanou adresu v *Adresáři* a na její kartě v nové záložce *Produkty* přidává do košíku zásoby. Z produktů obsažených v košíku je pak možné vygenerovat požadovaný doklad (faktura, prodejka atd.).

- Do data doručení u dobropisů faktur vytvořených pomocí tlačítka *Dobropis* se dosazovalo aktuální datum nastavené v programu Money S3. Nyní je datum doručení u těchto faktur ponecháno nevyplněné, stejně jako u dobropisů faktur vytvořených přepínačem *Dobropis* přímo na kartě faktury.

ADRESÁŘ

- Pomocí sériové nebo klávesnicové čtečky čárového kódu je nyní možné **vyhledávat adresy v adresáři podle kódu partnera**, podobně jako zásoby na skladě podle EAN kódu. Sejmě-li se kód sériovou čtečkou při otevření kartě adresy, automaticky se zapíše do pole *Kód partnera*.
- V rozšířených možnostech adresáře přibyla nová funkce **Prodejní košík** – jde o obrácený způsob tvorby dokladů. Při klasickém pořizování dokladů musí uživatel nejprve znát druh dokladu, který chce vystavit, a následně do vybraného dokladu vybírá zásoby a směřuje je na příslušnou adresu. U *Prodej-*

ního košíku je tomu přesně naopak. Uživatel v adresáři vybere adresu, zvolí příslušnou záložku s nákupním košíkem a vybírá ze seznamu skladových zásob jednotlivé položky košíku. Teprve po naplnění košíku si vybere doklad, který se má vygenerovat.

- Při tvorbě dokladu v seznamu *Adresáře* (v záložce *Doklady*) se již automaticky u vytvořeného dokladu dosazuje adresa pod kurzorem.
- Neměla-li adresa vyplněná stát, program ji nevyhodnotil jako českou, a proto se vyhledávání adresy na mapě použitím odkazů na stránky www.mapy.cz nezdařilo. Pokud nyní program zjistí, že pole *Stát* není vyplněno, ověří si v nastavení agendy, zda je domovskou zemí agendy Česká republika, a v kladném případě považuje i adresu v adresáři za tuzemskou.
- V adresáři v záložce *Aktivity* nebylo možné používat uživatelský filtr v momentě, kdy byl rychlý filtr *Jen pro firmu* vypnutý. Tento nedostatek byl odstraněn.



NÁVOD K INSTALACI NOVÉ VERZE MONEY S3

1. V původní verzi proveďte reindexaci všech dat (všech agend, včetně demoagend).
2. V původní verzi proveďte verifikaci – v záložce *Obecné* zaškrtněte korekci vadně uložených záznamů všech dat (všech agend, včetně demoagend). Důležité: další verifikace v žádné záložce nesmí být nastavena. Verifikaci spusťte tlačítkem *Test na straně*.
3. V původní verzi zálohujte všechna data (všech agend).
4. Ukončete Money S3 a restartujte počítač.
5. Proveďte vlastní upgrade – spusťte instalaci nové verze Money S3 z CD, popř. ze souboru staženého z internetu. Pokud vám instalační program doporučí restart počítače, proveďte ho.
6. Spusťte nově nainstalovanou verzi a reindexujte všechna data (všech agend, včetně demoagend).
7. Pokud instalujete Money S3 Kasa jako samostatného klienta, proveďte jeho instalaci jako poslední. Verze systémů Money S3 a Money S3 Kasa musí být vždy shodné.

SKLADY

- V menu *Sklady* přibyla **nová volba Dodávky**. Jde o seznam skladových dodávek a jejich pohybů.
- Při editaci dodávek položek výdajových skladových dokladů, které neměly u příjmu vyplněného *Dodavatele* nebo měly dodavatele bez vazby na *Adresář*, se jako dodavatel na kartě dodávky chybně zobrazovala první adresa z adresáře. Nyní už se zobrazuje text „Dodavatel nenalezen v adresáři“.
- Zásoba, která vznikla jako kopie jiné zásoby, má správně doplněné ze vzorové zásoby i *Poznámky*.

MZDY

- Zatřetí volby *Jen ve stavu* v seznamu *Zaměstnanců* (příp. při zpracování mezd) omezilo seznam jen na zaměstnance, kteří neměli vyplněné datum odchodu. Nyní se při zpracování mezd objevují i ti zaměstnanci, kteří **v tomto měsíci končí a datum odchodu mají vyplněno**.

OSTATNÍ

- V menu *Nástroje / Nastavení* přibyla nová funkce **Automatické akce**. Jde o jednoduché nastavení automatického exportu editovaného, vytvářeného nebo mazaného dokladu či položky seznamu do XML.
- V menu *Nástroje / Nastavení / Účetní rok* byla naprogramovaná nová funkce, s jejíž pomocí lze definovat *Výchozí sazbu* a *Typ ceny* položek bez vazby na sklad.
- Vznikl **nový modul Výroba** jako samostatný licencovaný modul ekonomického systému Money S3. Jedná se o funkce, které slouží k výrobě (jednoduché nebo nedokončené) s přímou návazností na základní logiku modulů *Sklady*, *Zakázky* a *Objednávky* v Money S3. Tento modul je od verze 10.090 přístupný ve Start verzi.
- Ve verzi Start má nyní uživatel možnost **definovat si komplety Money S3**. Tato úprava znázorní moduly povolené v jednotlivých kompletech Money S3.
- Pokud chtěl uživatel založit novou agendu ve Start verzi a nacházel se v agendě, která byla vytvořena v licencované verzi, bylo tlačítko na založení nové agendy nepřístupné.

- Vzdálená pokladní komponenta *Čtečka čárových kódů* připojená na sériový port přidávala v programu Money S3 Kasa za určitých okolností některé položky do prodejky dvakrát. Problém byl vyřešen.
- Do převodu datových souborů byly doplněny nové databáze exportů tisků *PrnExpIt* a *PrnExpList*, program už nevyžaduje při přechodu na novou verzi programu v síťovém provozu jedinečný přístup.
- Pokud je na všech stanicích sítě s Money S3 nainstalovaný systém Windows Vista, způsobuje to nestabilitu programu při současném provozu Money S3 na všech těchto stanicích a navíc je nutné spouštět program na stanicích v přesně určeném pořadí. Problém je způsoben chybou v systému Windows Vista a ta bude opravena pravděpodobně až v balíčku SP1. Jediným v současnosti známým řešením je zadání hodnoty typu DWORD: „SMB2=00000000“ do následující větve v systémovém registru: [HKEY_LOCAL_MACHINE\SYSTEM\CurrentControlSet\Services\LanmanServer\Parameters].

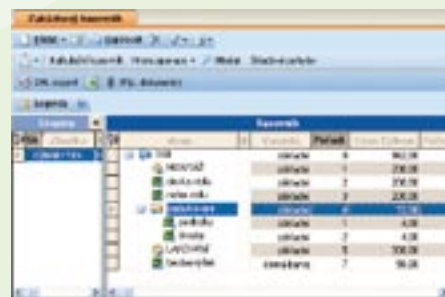
PŘEDSTAVUJEME NOVÝ MODUL „VÝROBA“ PRO MONEY S3

Modul *Výroba* je určen pro malé a střední výrobní firmy. S výhodou ho využijí ti, kteří používají k těmto účelům stávající výrobní možnosti Money S3 (aparát složených karet – výrobků, výroba) a kterým již tyto možnosti nepostačují. Jedná se o samostatný licencovaný modul Money S3 s přímou návazností na základní logiku modulů *Sklady*, *Zakázky* a *Objednávky*. Je proto součástí tohoto systému a nelze jej provozovat samostatně.

Nabízený modul *Money S3 Výroba Professional* umožňuje navíc účtovat o nedokončené výrobě, vytvářet tzv. variantní kusovníky, postupně naskladňování výrobků jedné výrobní dávky a obsahuje další funkce spojené s možností režimu nedokončené výroby.

KLÍČOVÉ VLASTNOSTI

- Výroba v Money S3 probíhá pomocí *Výrobních zakázek*, ze kterých se vytváří *Skladové příjemky* a *Skladové výdejky*.
- Modul *Výroba* umí automaticky převádět původní definice kusovníků na definice nové.
- Zavádí zcela nové kusovníky, typový a zakázkový. *Typový kusovník* je základním kusovníkem pro *Technickou přípravu výroby*. Integruje v sobě nejen materiálový kusovník výrobků, ale i operace, tj. technologické postupy. Modul *Výroba* umožňuje jak montážní, tak demontážní kusovníky, podporuje tvorbu variantních kusovníků.
- Pořadí komponent a příslušnost materiálu k operacím přesně definuje výrobní cyklus. Samotná výroba vychází ze *Zakázkového kusovníku*, který obsahuje konkrétní rozpad *Typového kusovníku*, kdy všechny podstruktury tohoto kusovníku jsou rozbaleny a roznášeny počty měrných jednotek až na úroveň jednoduchých komponent.
- Modul *Výroba* dále podporuje objednávky materiálu pro výrobu, generování výrobních příkazů z odběratelských objednávek, kumulaci výroby, časové i cenové kalkulace, souběhy operací v rámci jednoho výrobního cyklu, předsouvání souslednosti operací podle fixních časů operací atd.



JAK NOVÝ MODUL VYZKOUŠET

- V rámci Money S3 Start ve verzi 10.090 a vyšší si můžete vyzkoušet omezenou verzi modulu *Výroba S3 Basic*, která umožňuje všechny funkce s výjimkou režimu nedokončené výroby a variantních kusovníků. Vážní zájemci o plné převedení systému Money S3 *Výroba Professional* si mohou nechat systém předvést v rámci bezplatné přepravejní konzultace.

KDE NOVÝ MODUL ZAKOUPIT

- Cena licence modulu *Výroba S3 Professional* je 55 000 Kč bez DPH. V případě zájmu o tento modul kontaktujte prosím obchodní oddělení na adrese CIGLER SOFTWARE, a.s., Rostislavovo náměstí 12, 612 00 Brno, tel.: 549 522 511, e-mail: obchod@money.cz.



REFORMA VEŘEJNÝCH FINANCÍ - DAŇ Z PŘÍJMŮ



Mgr. Zdeněk Zralý, daňový poradce č. 3177

Článek je zaměřen na část první zákona č. 261/2007 Sb., o stabilizaci veřejných rozpočtů.

Touto první částí je novelizován zákon č. 586/1992 Sb., o daních z příjmů, ve znění pozdějších předpisů (dále jen „ZDP“). Novelizace ZDP obsahuje 245 bodů a k tomu 18 bodů přechodných ustanovení. Z těchto čísel je zřejmé, že není možné v jediném článku podrobit všechny body detailnímu rozboru. Cílem článku je upozornit na dle autora podstatné změny, ke kterým dochází v ZDP. Článek je koncipován tak, že uváděné změny jsou řazeny do určitých systematických celků, aby došlo ke zdůraznění některých souvislostí a vazeb.

I. DAŇ Z PŘÍJMŮ FYZICKÝCH OSOB

PŘEDMĚT DANĚ A OSVoboZENÍ OD DANĚ

- Předmětem daně nejsou příjmy plynoucí z vypořádání mezi podílovými spoluvlastníky rozdělením majetku podle velikosti jejich podílů.

Osvobození od daně:

- Nově jsou osvobozeny pouze příjmy z prodeje investičních cenných papírů a cenných papírů kolektivního investování, pokud přesáhne doba od nabytí do převodu 6 měsíců a zároveň nepřesáhne-li podíl na základním kapitálu a hlasovacích právech 5 % v období 24 měsíců před prodejem.
- Dochází ke zrušení osvobození výnosů z hypotečních zástavních listů.

PŘÍJMY ZE ZÁVISLÉ ČINNOSTI A FUNKČNÍ POŽITKY

- Příjem za práci likvidátorů je považován za příjem ze závislé činnosti, čímž dochází k ukončení diskuzí na téma, zda jde o příjem ze závislé činnosti či z podnikání.
- Částky vynaložené zaměstnavatelem na

úhradu výdajů spojené se zvýšením kvalifikace zaměstnanců nejsou u těchto zaměstnanců osvobozeny od daně.

- Nově dochází ke sjednocení limitů pro osvobození v situaci, kdy zaměstnavatel přispívá svým zaměstnancům na penzijní připojištění nebo soukromé životní pojištění. V současné době jsou limity rozdílné – u penzijního připojištění je to maximálně do 5 % vyměřovacího základu pro pojistné na sociální zabezpečení a u soukromého životního pojištění byl limit stanoven ve výši 12 000 Kč ročně. Od 1. 1. 2007 dochází ke sjednocení limitů pro oba typy příspěvků na 24 000 Kč ročně.
- Zásadní změnou prošel způsob stanovení dílčího základu daně ze závislé činnosti a funkčních požitků. Doposud byl stanoven jako příjem ze závislé činnosti a funkčních požitků snížený o sražené nebo zaměstnancem uhrazené částky pojistného na sociální zabezpečení, příspěvek na státní politiku zaměstnanosti a pojistného na všeobecné zdravotní pojištění, které je povinen platit zaměstnanec. Nově nejen že nedochází ke snížení o výše uvedené pojistné, ale naopak dochází ke zvýšení příjmů o pojistné,

keré hradí zaměstnavatel. Jinými slovy – dílčím základem daně je hrubý příjem + 35 % z tohoto hrubého příjmu, pro což je zaveden v médiích hojně užívaný pojem **superhrubá mzda**.

PŘÍJMY Z PODNIKÁNÍ A JINÉ SAMOSTATNÉ VÝDĚLEČNÉ ČINNOSTI

- Zvyšuje se limit pro zdanění autorských příspěvků do novin, časopisů, rozhlasu nebo televize srážkovou daní z 3 000 Kč měsíčně na 7 000 Kč. Současně však dochází ke změně v sazbě srážkové daně ze současných 10 % na 15 %.
- Další změna se týká poplatníků, kteří uplatňují výdaje procentem z dosažených příjmů – tzv. paušální výdaje. Doposud se kromě procentuálních výdajů dalo uplatnit ještě uhrazené sociální a zdravotní pojištění, **nově již toto pojištění uplatnit nelze**.
- Na tomto místě je také nutné zdůraznit, že nejenom u osob, které uplatňují výdaje procentem z dosažených příjmů, ale také u osob, které uplatňují skutečné výdaje, **není sociální a zdravotní pojištění daňovým výdajem** – nesnižuje základ daně.
- Podstatnou změnou je skutečnost, že dochází ke **zrušení institutu minimálního základu daně**.

OSTATNÍ ZMĚNY

- Kromě zrušení minimálního základu daně dochází také ke **zrušení společného zdanění manželů a výpočtu daně z příjmů dosažených za více zdaňovacích období**.
- Byla zavedena pouze jedna sazba daně z příjmů fyzických osob – **15 %**.
- U fyzických osob došlo ke zvýšení **slev na dani**:

	2007	2008
POPLATNÍK	7 200 Kč	24 840 Kč
NA MANŽELKU (MANŽELA)	4 200 Kč	24 840 Kč
POŽIVATEL ČÁSTEČNÉHO INVALIDNÍHO DŮCHODU	1 500 Kč	2 520 Kč
POŽIVATEL PLNÉHO INVALIDNÍHO DŮCHODU	3 000 Kč	5 040 Kč
DRŽITEL PRŮKAZU ZTP/P	9 600 Kč	16 140 Kč
STUDENT	2 400 Kč	4 020 Kč
DAŇOVÉ ZVÝHODNĚNÍ NA DÍTĚ	6 000 Kč	10 680 Kč
MAXIMÁLNÍ VÝŠE ROČNÍHO DAŇOVÉHO BONUSU	30 000 Kč	52 200 Kč

II. DAŇ Z PŘÍJMŮ PRÁVNICKÝCH OSOB

- Nově dochází k osvobození příjmů z **podílů na zisku** vyplácených dceřinnou společností, která je českým rezidentem mateřské společnosti a dále příjmů z **převodu podílu** mateřské společnosti v dceřinné společnosti plynoucí poplatníkovi, který je český rezident, či stálé provozovně společnosti, která je rezidentem jiného členského státu

Evropské unie, umístěné na území České republiky. Toto osvobození se nevztahuje na dceřinné společnosti, které jsou v likvidaci.

- Mediálně velmi zajímavé je **snižování sazb daně** v průběhu tří let ze současných 24 % až na 19 %.
- Za zdaňovací období započaté 1. 1. 2008 – 21 %, od 1. 1. 2009 – 20 % a následně od 1. 1. 2010 – 19 %. Změnou je také to, že pro stanovení daně se použije sazba daně účinná k prvnímu dni zdaňovacího období a nikoliv k poslednímu, tak jako tomu je nyní.

III. SPOLEČNÁ USTANOVENÍ

ÚPRAVY ZÁKLADU DANĚ

- Poměrně významnou a pro poplatníky neradostnou změnou je **zvýšení výsledku hospodaření** či rozdílu mezi příjmy a výdaji o částku neuhrazeného závazku, od jehož splatnosti uplynulo 36 měsíců či došlo k jeho promlčení, a dále o částku závazku, který zanikl jinak než jeho splněním, započtením, splnutím práva s povinností u jedné osoby, dohodou mezi věřitelem a dlužníkem, kterou se dosavadní závazek nahrazuje novým závazkem nebo narovnaním. Toto ustanovení se však nevztahuje

To bude zcela nepochybně klást vyšší nároky na poplatníky při sledování splatnosti závazků a případného promlčení těchto závazků.

- V § 23 odst. 7 došlo k vypuštění ustanovení, které za cenu obvyklou u úroků z půjček považovalo úrok ve výši 140 % diskontní sazby platné ke dni uzavření smlouvy. Nově platí, že pokud je stanoven úrok z půjčky či úvěru nižší, než by byl stanoven mezi nespojenými osobami, a věřitelem je český nerezident či společník společnosti nebo člen družstva (čeští rezidenti), pak u těchto nižších úroků nemusí daňový subjekt správcí daně tento rozdíl „uspokojivě“ dokládat. Jinými slovy – úroky z půjček a úvěrů musí být v ceně obvyklé (možným vodítkem můžou být úroky, za které by peníze půjčila banka), zákonodárce však uvádí, že obvyklý úrok není vyžadován v situacích, kdy věřitelem je český nerezident či věřitelem je společník (český rezident), který půjčí svému s.r.o.

POZNÁMKY K ČLENĚNÍ VÝDAJŮ (NÁKLADŮ) NA DAŇOVÉ A NEDAŇOVÉ

Namátkový výčet změn u daňově uznatelných výdajů (nákladů):

- Nově zákon považuje za daňově účinné pojištění hrazené zaměstnavatelem pojišťovně za pojištění rizika placení náhrady mzdy za dobu dočasně pracovní neschopnosti (karantény).
- Náklady na dopravu zaměstnanců do zaměstnání, náklady na přechodné ubytování, náklady na penzijní připojištění a soukromé životní pojištění budou daňově uznatelné za předpokladu jejich sjednání v kolektivní smlouvě, vnitřním předpisu nebo pracovní smlouvě.
- *Opět pouze demonstrativní výčet daňově neuznatelných výdajů (nákladů):*
- Pojištění na sociální zabezpečení a příspěvek na státní politiku zaměstnanosti a pojištění na všeobecné zdravotní pojištění hrazené veřejnou obchodní společností za společníky, komanditní společností za komplementáře, poplatníkem majícím příjmy z podnikání a jiné samostatné výdělečné činnosti, poplatníkem majícím příjem z pronájmu.
- Nepeněžní plnění poskytovaná zaměstnavatelem zaměstnanci ve formě příspěvku na kulturní pořady a sportovní akce, možnosti používat rekreační, zdravotnická a vzdělávací zařízení, předškolní zařízení, závodní knihovny, tělovýchovná a sportovní zařízení s výjimkou zařízení uvedených v § 24 odst. 2 písm. j), bod 1–3, nebo poskytnutí rekreace, včetně zájezdů, které je u zaměstnance osvobozeno od daně.
- Hodnota nealkoholických nápojů poskytovaných jako nepeněžní plnění zaměstnavatelem zaměstnancům ke spotřebě na pracovišti.
- Podstatně významnou změnou prošlo ustanovení § 25 odst. 1 písm. w), které řeší daňovou uznatelnost úroků z úvěrů a půjček, včetně výdajů (nákladů) na zajištění, zpracování úvěrů, poplatků za záruky.



FINANČNÍ PRONÁJEM S NÁSLEDNOU KOUPI NAJATÉHO HMTNÉHO MAJETKU (LEASING)

- U finančního pronájmu s následnou koupí najatého hmotného majetku (dále jen „leasing“) dochází k zásadní změně v době trvání leasingu. Doposud leasing musel trvat déle než 20 % stanovené doby odpisování uvedené v § 30 ZDP, nejméně však tři roky. U hmotného movitého majetku nově musí trvat **nejméně minimální dobu uvedenou v § 30 odst. 1**. U nemovitostí byla nejméně doba stanovena na osm let, nově nejméně 30 let.
- Doposud bylo daňově účinné leasingové nájemné u osobního automobilu v úhrnu z celkového nájemného pouze do výše 1 500 000 Kč a v jednotlivých zdaňovacích obdobích pouze poměrná částka z 1 500 000 Kč. **Novela toto omezení ruší.**
- Nově se však k leasingu vztahuje ustanovení § 25 odst. 1 písm. zm), které říká, že finanční výdaje (náklady) u finančního pronájmu s následnou koupí najaté věci, kterou lze odpisovat, nejsou daňově uznatelné. **Finančními výdaji (náklady)** se rozumí 1 % z úhrnu nájemného. Toto ustanovení se nevztahuje na finanční výdaje (náklady), které v úhrnu za zdaňovací období či za období, za které se podává daňové příznání, nepřevyšují 1 000 000 Kč.
- U leasingových smluv, které byly uzavřeny do dne účinnosti nového zákona, tedy do 31. 12. 2007, se postupuje podle stávajícího znění. To znamená, že leasing může být na 36 měsíců.

HMTNÝ MAJETEK

- Do § 27 bylo doplněno, že z daňového odpisování je vyloučen hmotný majetek, jehož bezúplatné nabytí bylo předmětem daně darovací a bylo v době nabytí od daně darovací osvobozeno.
- Bylo zrušeno ustanovení § 27 odst. 2, které vylučovalo z daňového odpisování technické zhodnocení provedené nájemcem na osobním automobilu najatém podle

smlouvy o finančním pronájmu s následnou koupí a dále výdaje související s jeho pořízením podle § 26 odst. 3 písm. c), vynaložené nájemcem, pokud celkové nájemné bylo rovno nebo vyšší než 1 500 000 Kč.

- Dochází ke **zrušení ustanovení § 29 odst. 10**, kterým byla limitována maximální vstupní cena nebo zvýšená vstupní cena u osobních automobilů ve výši 1 500 000 Kč.
- Novela **ruší odpisovou skupinu 1a**, pro kterou byla stanovena doba odpisování v délce 4 roky, čímž dochází k tomu, že osobní automobily a motorová vozidla kategorie N1 se odpisují 5 let. Nové ustanovení se vztahuje i na výše uvedené automobily pořízené do konce roku 2007, tzn. za zdaňovací období 2007 se použije odpis pro odpisovou skupinu 1a a v následujících letech již odpis vypočtený pro odpisovou skupinu 2.
- V § 30 došlo k zániku zvláštního způsobu odpisování hmotného majetku u leasingových společnostech.

NEHMTNÝ MAJETEK

- Za technické zhodnocení nehmotného majetku se nově považují i výdaje nepřesahující částku 40 000 Kč, pokud je poplatník neuplatní jako výdaj (náklad) dle § 24. Jedná se v podstatě o identické ustanovení, jaké je pro hmotný majetek v § 33 odst. 1.
- Další změna se týká doby odpisování nehmotného majetku, u kterého je sjednáno právo užívání na dobu určitou, po jeho technickém zhodnocení. Doba jeho odpisování je stanovena do konce doby sjednané smlouvou.

EDITAČNÍ POVINNOST

- V novele najdeme nové paragrafy – § 24a, § 24b, § 33a a § 34a – týkající se tzv. editační povinnosti správců daně.

§ 24A

- Daňovým subjektům v praxi často vznikají výdaje (náklady), které se váží jak k daňovým příjmům, tak k příjmům, které

nejdou předmětem daně či jsou od daně osvobozeny. Daňový subjekt v této situaci řeší otázku toho, jaký poměr těchto výdajů (nákladů) je daňově účinný a jaký není. Nové ustanovení umožňuje daňovým subjektům požádat správce daně o vydání rozhodnutí, ze kterého bude patrný způsob tohoto členění výdajů (nákladů). Ve druhém odstavci je přesně stanoveno, jaké náležitosti musí mít žádost o vydání závazného posouzení. Z uvedených náležitostí je zřejmé, že daňové subjekty musí mít naprosto precizně členěné jak příjmy, tak výdaje, na daňové a nedaňové, musí být schopny doložit údaje o majetku používanému k dosažení, zajištění a udržení zdanitelných příjmů a v jakém rozsahu byl tento majetek používán k dosaženým příjmům.

§ 24B

- Daňový subjekt používá nemovitost částečně pro podnikatelské účely (§ 7 ZDP) či pronájem (§ 9 ZDP) a částečně pro soukromé účely a řeší otázku, jakým poměrem rozdělit výdaje (náklady) váží se k daně nemovitosti na výdaje daňové a nedaňové. Na základě tohoto ustanovení může opět požádat o závazné posouzení způsobu svého členění. Také v tomto případě je zde přesný seznam náležitostí, které má žádost obsahovat.

§ 33A


- Daňový subjekt může požádat správce daně o závazné posouzení, zda v případě provedení zásahů do majetku (hmotného či nehmotného) došlo či nedošlo k jeho technickému zhodnocení.

§ 34A

- Toto ustanovení se zabývá závazným posouzením toho, zda se jedná o výdaje (náklady) vynaložené při realizaci projektů výzkumu a vývoje, které lze odečíst od základu daně dle § 34.
- Poplatek za žádost o vydání rozhodnutí týkající se závazného posouzení činí vždy 10 000 Kč.

OSTATNÍ

- Do § 38r byl přidán odst. 4, který říká, že ustanovení tohoto paragrafu prodlužující prekluzivní lhůtu v situacích, kdy daňový subjekt dosáhl ztráty, popř. pořízuje hmotný majetek formou finančního pronájmu s následnou koupí, se nevztahuje pouze na subjekty, kterým byla poskytnuta investiční pobídka, ale na všechny subjekty. Jedná se v podstatě zřejmě o reakci na rozhodnutí Nejvyššího správního soudu, ze kterého vyplývalo, že prodloužení prekluzivní lhůty se vztahuje pouze na subjekty, kterým byla poskytnuta investiční pobídka.



prodejna S5

pokladní systém



Kde registrační pokladny končí, tam PC pokladny začínají.

Oproti běžným registračním pokladnám mají PC pokladny celou řadu výhod: jsou přehlednější, lépe zvládají velké množství položek, jsou připravené i do provozů s více prodejními místy či do sítě prodejen, respektují vaše individuální prodejní postupy a slevy a také mnohem snáze komunikují s ekonomickými a skladovými systémy.

Prodejna S5 je robustní pokladní software určený pro široké spektrum prodejen: od stylových butiků s jedním pokladním místem až po rozsáhlé prodejny a prodejní řetězce, prostě všude tam, kde požadujete maximální komfort ovládání a nadstandardní funkce pro podporu prodeje při zachování jednoduchosti registračních pokladen.

Maximální komfort obsluhy zajišťuje rozdělení Prodejny S5 do dvou částí: prodejní a manažerské. Prodejní část má uživatelské rozhraní podobné registračním pokladnám, velmi snadno se zde definují přímá PLU, je optimalizovaná i pro použití dotykových displejů. Má tři základní panely: displej pro obsluhu, účtenku a klávesnici. Rychlost při obsluze zajišťuje tzv. "chytrý" snímač čárového kódu. Scanner lze nastavit tak, aby vyhledával okamžitě položky označené čárovým kódem EAN, katalogovým číslem nebo číslem PLU, pokud jsou ve formě čárového kódu (např. code 39). Navíc rozpozná čárový kód přidělený zákazníkovi nebo váhový čárový kód a doporučuje i snímače s připojením na RS-232, KBD, USB.

Manažerská část je určená pro nastavení všech parametrů prodeje a komunikace. Zadáváte zde přístupová práva, připojujete externí součásti pokladního systému (peněžní zásuvky, bankovní tiskárny, zákaznické displeje), nastavujete komunikaci s ekonomickým systémem.



Vzhledem k vysoké bezpečnosti provozu i při vysokém zatížení má Prodejna S5 data uložená v Microsoft SQL 2005 serveru. Komunikace s ERP systémy je zabezpečena buď off-line pomocí DBF či XML souborů, popřípadě on-line na principu replikace SQL databází. Při on-line komunikaci Prodejna S5 používá vždy aktuální data, ale přitom lze prodávat i v případě, že se přeruší spojení s vaším informačním systémem.

PRODEJ

- Identifikace zboží pomocí tří základních proměnných – PLU, EAN, KATALOG.
- Možnost nastavení až 54 přímých PLU.
- Finanční prodej, 18 DPT na přímé klávesy.
- Tři typy platidel – hotovost, karta, šek.
- Storno celého účtu, okamžité storno, refundace zásoby.
- Možnost prodeje na zákazníka pomocí "chytrého" snímače čárového kódu.
- Podpora cizích měn s přepočtem na národní měnu.
- Percentuální slevy a přírázky.
- Nastavení slevy a kreditu na zákazníka, evidence prodeju zákazníkov.
- Zobrazení seznamu zásob a vyhledávání položek pomocí popisu a zkratky zásoby.

FUNKCE POKLADNY

- Při prodeji položky s výrobním číslem program vyžaduje zadání čísla, lze použít i snímač čárového kódu.

- Při prodeji položky zboží lze zadat tzv. *Jinou cenu*.
- Funkce *Hold* umožňuje odložit rozpracovaný účet a uskutečnit prodej na druhý účet.
- Funkce *Zjištění ceny*, při které se na displeji obsluhy zobrazí informace o prodávané položce.
- Možnost vložit popisný text.
- Linkované PLU.
- Vklad a výběr z pokladny.
- Tréninkový režim, který umožní obsluze seznámit se s ovládáním pokladny a procvičit si práci na pokladně bez zápisu do databázi.
- Přístupová práva k jednotlivým funkcím podle nastavení v manažerské části.

PODPORA HW PERIFERII

- Dotykové displeje libovolné značky, doporučené rozlišení 1024 x 768.
- Možnost tisku na termální tiskárny OKPrint 080, Star, Epson a jehličkové tiskárny Star a Epson (interface RS-232, LPT nebo USB).
- Podpora dvou pokladních zásuvek připojitelných k tiskárně.
- Možnost připojení dvou typů zákaznických displejů: VFD – 2029 a ED2500RS (RS-232).
- Prodejna S5 podporuje nejen dotykové displeje, ale také pokladní tiskárny, snímače čárového kódu, pokladní zásuvky, zákaznické displeje a programovatelné klávesnice, které jsou v nabídce společnosti CÍGLER SOFTWARE, a.s.

Systém bude uveden na trh v druhé polovině listopadu 2007. Cena základní licence pro koncového uživatele bude stát 7 990 Kč bez DPH, další lokální licence 4 794 Kč bez DPH. O zahájení prodeje budeme informovat na stránkách www.money.cz a www.regpokladny.cz. Případné dotazy na systém prodejny S5 zasílejte laskavě na mail info@money.cz.

KONZULTAČNÍ A PORADENSKÁ CENTRA:



- BRNO** Rostislavovo náměstí 12, 612 00 Brno, tel.: 549 522 511, e-mail: info@money.cz
- ČERVENÝ KOSTELEČ** Sokolská 138, 549 41 Červený Kostelec, tel.: 491 524 169, e-mail: c.kostelec@money.cz
- HRADEC KRÁLOVÉ** Jižní 870, 500 03 Hradec Králové, tel.: 495 263 242, e-mail: hradec@money.cz
- LIBEREC** 1. máje 97, 460 02 Liberec 2, tel.: 485 131 058, e-mail: liberec@money.cz
- OSTRAVA** Hlubinská 36, 702 00 Ostrava, tel.: 596 611 983, e-mail: ostrava@money.cz
- PLZEŇ** Lochotínská 11, 301 00 Plzeň, tel.: 377 222 001, e-mail: plzen@money.cz
- PRAHA** Novodvorská 1010/14, 142 01 Praha, tel.: 244 001 288, e-mail: paha@money.cz
- SVITAVY** Milady Horákové 4, 568 02 Svitavy, tel.: 461 534 616, e-mail: svitavy@money.cz
- TIŠICE-CHRÁST** Mezi Ploty 322, 277 15 Tišice-Chrást, okr. Mělník, tel.: 246 033 911, e-mail: info@finedata.cz
- TŘEBÍČ** U Kuchyňky 2/180, 674 01 Třebíč, tel.: 568 841 142, e-mail: trebic@money.cz
- TŘEBOŇ** Dukelská 133, 379 01 Třeboň, tel.: 384 721 869, e-mail: argon@argon.cz
- UHERSKÝ BROD** Široká 141, 688 01 Uherský Brod, tel.: 572 637 768, e-mail: uhbrod@money.cz
- VELKÉ MEZIŘÍČÍ** Pod Hradbami 3, 594 01 Velké Meziříčí, tel.: 566 693 811, e-mail: vmezirici@money.cz

